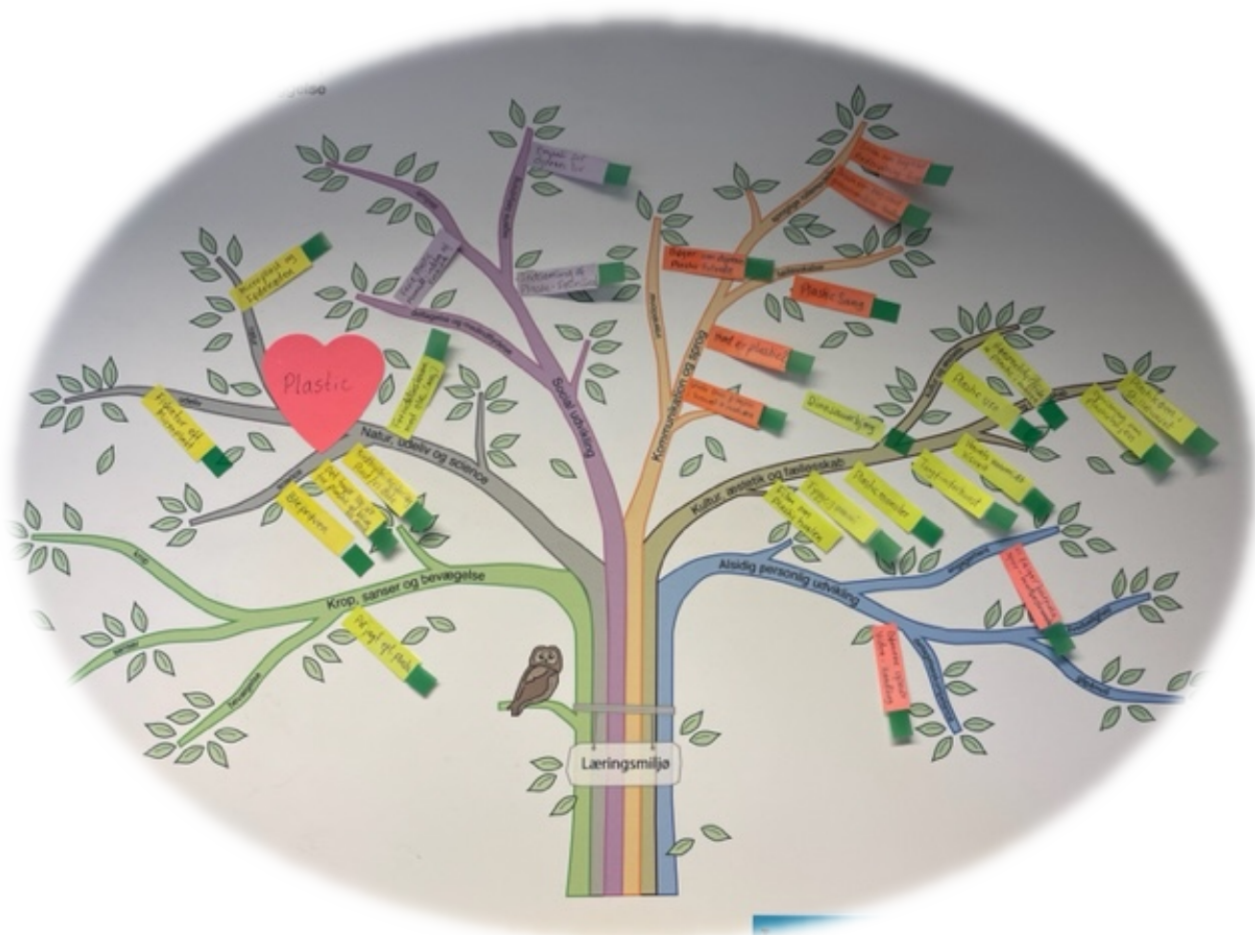


Evaluering af arbejdet med den pædagogiske læreplan for Børnehuset Stagetorn 2023



Arbejdet med den pædagogiske læreplan



“Lederen af dagtilbuddet er ansvarlig for at etablere en evalueringskultur i dagtilbuddet, som skal udvikle og kvalificere det pædagogiske læringsmiljø.”

“Med evalueringskultur i dagtilbuddet forstås, at lederen har ansvar for, at det pædagogiske personale og ledelsen løbende forholder sig reflektivt til, hvordan de pædagogiske læringsmiljøer understøtter børnegruppens trivsel, læring, udvikling og dannelse.”

Den styrkede pædagogiske læreplan, Rammer og indhold, s. 50-51

Hvilke dele af vores pædagogiske læringsmiljø har vi særligt haft fokus på over de sidste 2 år?

Vi er et børnehus som, rent fysisk, er opdelt i 2 huse med vuggestuen i et hus og børnehaven i et andet. Overordnet arbejder vi med de samme temaer i udviklingen af vores pædagogiske tilgang og praksis. Vi har de seneste par år særligt beskæftiget os med vores fælles faglige udgangspunkt i vores børnesyn samt med en fælles forståelse af legen som en altafgørende og værdifuld arena for børns trivsel, udvikling og læring. Under denne paraply har vi, i de 2 huse, haft lidt forskellige lavpraktiske fokusområder for at styrke pædagogikken.

I børnehaven har vi været optaget af børnefællesskaber. Hele sidste år eksperimenterede vi derfor med en ny organisering af vores pædagogiske tilbud i hverdagen for at understøtte børnenes fællesskaber. I mange år er vi mødtes i tilrettelagte pædagogiske aktiviteter, på tværs af børnehavens 3 stuer, og i grupper hvor børnene var opdelt i årgange. Vi tilbød forskellige aktiviteter til hhv. yngste-, mellem- og storegruppen et par gange om ugen. Denne organisering udfordrede vi sidste år, efter mange fælles refleksioner omkring hvorvidt årgang nødvendigvis skal være udgangspunktet for de børnefællesskaber, som vi aktivt planlægger at understøtte i mange af vores pædagogiske aktiviteter. Årangsgrupperne er derfor forvandlet til venskabsgrupper. Børnene mødes nu i mindre grupper på tværs af både alder, køn og stuer og her tilrettelægges pædagogiske aktiviteter med det formål at understøtte mere dynamiske børnefællesskaber, hvor alder ingen betydning har. Fokus i grupperne er i stedet på relationer, interesser og udviklingstrin. Grupperne er fleksible på den måde, at de kan ændre sammensætning, hvis børnene udviser behov for det. Et andet tiltag i organiseringen af arbejdet med børnefællesskaber er inspireret af den periode, hvor vi var underlagt restriktioner ifm. corona. Dengang var vi opdelt i mindre grupper med færre, og faste, voksne på hver gruppe. Det oplevede vi, at mange børn voksede positivt i. Vores venskabsgrupper er derfor opdelt i små grupper med få børn og med kun en eller to faste voksne i hver gruppe. Vores nye organisering af aktivitetsgrupper har skabt et nyt og stort potentiale i at arbejde med mindre børnefællesskaber i små læringsmiljøer.

I vuggestuen har vi bl.a. haft fokus på det fysiske læringsmiljø indendørs. Vuggestuen rummer et fællesrum, som bruges af begge vuggestuegrupper. Et rum som gennem tiden har haft forskellige funktioner, men som

de seneste år ikke har været udnyttet optimalt, som et inspirerende læringsmiljø for børnene at være i. Det har vi lavet om på i år. Vi var nysgerrige på hvilke udfoldelsesmuligheder, som de indendørs rammer i vuggestuen indbød til. Vi havde små læringsmiljøer med køkken, dukker, biler og læsekrog men intet i de indendørs rammer indbød til fysisk aktivitet med høj arousal. Børnene efterspurgte ofte at komme ud på legepladsen eller legede løbelege i garderoberne. Derfor har vi omdannet vuggestuens fællesrum til et motorikrum. Rummet er belagt med skumgulv og indeholder nu intet andet end tumlemøbler. Væggene prydes af billeder af yogastillinger og af børn i bevægelse, og rummet både inspirerer og indbyder nu til kropslig og motorisk leg. Et læringsmiljø hvor der øves kropskontrol, selvregulering, koordination, sociale spilleregler, og meget mere, og en udfoldelsesmulighed som har resulteret i færre konflikter børnene imellem. Rummet fungerer nemlig også som en ventil for den kropslighed, som i mange børn kan blive til uro eller manglende evne til fordybelse, hvis ikke den får plads til udfoldelse.

Hvordan har vi organiseret vores evalueringskultur?

I hverdagen evaluerer vi på stuemøder og personalemøder.

Hver 2. uge afholder hver stue et stuemøde. Stuen har en stuemøde-mappe, som de skriver referat i. Møderne starter altid med at kigge bagud i mappen. Hvad har vi gjort af tiltag fra seneste møder? Hvilke pædagogiske aktiviteter, strukturel organisering eller indbyrdes aftaler er det tid til at evaluere og evt. justere på? På stuemøderne er der rum til fælles refleksion og evaluering af stuens pædagogiske praksis.

Vi har personalemøde hver 4. uge, og her der er rum til fælles refleksion og evaluering. Her afholder vi også husmøder hvor vuggestuen og børnehaven samles i hver deres afdeling for at målrette deres udvikling af pædagogisk praksis.

Evaluering af igangværende processer, som konstant er under udvikling (eksempelvis vores børnesyn, vores praksis ift. pædagogiske værdier osv.) foregår på daglig basis ved sparring med hinanden og med afsæt i observation af børnenes leg, udvikling og trivsel. Vi bruger hinanden, når vi ønsker anden vurdering af proces eller på praksis. Vi arbejder målrettet med at skabe en kultur, hvor vi er nysgerrige på hinandens praksis, og hvor vi anskuer det at undre sig, som en del af det at skabe udvikling sammen. Når man, som pædagogisk personale, møder en undren fra en kollega bliver man skarp på pædagogiske argumenter, metoder eller strategier som er med til at skabe en evaluerende kultur med åbenhed overfor udvikling. Af helt samme årsag elsker vi også det udviklingspotentiale, som der er i at have pædagogstuderende.

Vi har forsøgt os med forskellige former for dataindsamling til brug i vores evalueringskultur. En af metoderne til dataindsamling beskrives senere.

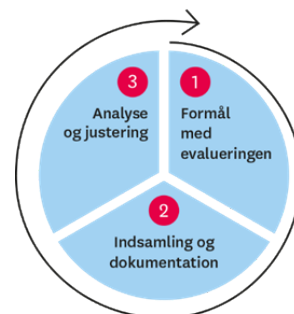
Hvordan har vi arbejdet med vores lokale skriftlige læreplan?

Det seneste års tid har vi arbejdet struktureret med lærerplanstemaerne vha. lærerplanstræet. Det er et visuelt design, som vi har indkøbt og hængt op på hver stue. Lærerplanstræet har hjulpet os med at få øje på læreplanstemaerne i vores pædagogiske aktiviteter på stuerne, og det har hjulpet os med at tænke væk fra den tidligere måde at strukturere årets 12 måneder ud fra specifikke lærerplanstemaer. Selve stammen på træet symboliserer nemlig det samlede læringsmiljø på stuen, som de 6 grene (de 6 lærerplanstemaer) udspringer fra. På hver gren er der et antal kviste med de fokusområder, som der er indenfor det pædagogiske lærerplanstema.

Vi er forsat i en eksperimenterende fase med vores brug af lærerplanstræet, forstået på den måde at den enkelte stue har metodefrihed til at anvende det på den måde, som de oplever giver værdi til pædagogisk praksis. Vi startede arbejdet med lærerplanstræet med at lave træerne fælles i hhv. vuggestue og børnehave, men bruger dem nu i stedet ude på de enkelte stuer. Nogle stuer bruger træet som et

inspirationsmateriale, hvor de har sat alle deres ideer til aktiviteter (små blade) på de forskellige grene, fx under et bredt læringsmiljø som "forår". Andre sætter de små blade med konkrete aktiviteter på grenene efterhånden, som de har gennemført aktiviteterne med børnene. På denne måde bruges træet også som en form for dokumentation, og det pædagogiske personale får nemt øje på, om der er nogle lærerplanstemaer, som de særligt er optaget af, og om der er andre temaer, som de ikke helt naturligt kommer omkring. Lærerplanstræet bruges altså, endnu, forskelligt på vores 5 stuer. Fælles for brugen af lærerplanstræet er dog, at det er et let tilgængeligt inspirations- og dokumentationsmateriale, som ikke koster tid væk fra børnene at lave. De ældste børn kan ovenikøbet involveres i brugen af lærerplanstræet. Det er også et visuelt planlægnings- og dokumentationsredskab som hænger tilgængeligt for forældre, som derfor kan følge med i hvordan lærerplansarbejdet bl.a. praktiseres i vores børnehus.

Evaluering og dokumentation



"Lederen af dagtilbuddet er ansvarlig for, at arbejdet med den pædagogiske læreplan evalueres mindst hvert andet år med henblik på at udvikle arbejdet. Evalueringen skal tage udgangspunkt i de pædagogiske mål og herunder en vurdering af sammenhængen mellem det pædagogiske læringsmiljø i dagtilbuddet og børnenes trivsel, læring, udvikling og dannelse.

Evalueringen skal offentliggøres.

Lederen af dagtilbuddet er ansvarlig for at sikre en løbende pædagogisk dokumentation af sammenhængen mellem det pædagogiske læringsmiljø og børnenes trivsel, læring, udvikling og dannelse. Den pædagogiske dokumentation skal indgå i evalueringen.

Som led i at kunne evaluere sammenhængen mellem det pædagogiske læringsmiljø i dagtilbuddet og børnegruppens trivsel, læring, udvikling og dannelse kan der fokuseres på elementer i det pædagogiske læringsmiljø. På den ene side fx, hvordan børnesynet, børneperspektivet og arbejdet med dannelse kommer til udtryk i det daglige pædagogiske arbejde, og på den anden side eksempelvis:

- Børnegruppens trivsel og læring
- Børn i udsatte positioners trivsel og læring
- Tosprogede børns trivsel og læring
- Det enkelte barns trivsel, læring, udvikling og dannelse.

Fokus på enkelte elementer kan bidrage til at kvalificere evalueringen af sammenhængen mellem det pædagogiske læringsmiljø og børnenes trivsel, læring, udvikling og dannelse."

Den styrkede pædagogiske læreplan, Rammer og indhold, s. 51

Udvælg en eller flere evalueringer, som I har gennemført i de seneste to år, og saml op på erfaringerne ved at svare på nedenstående fire spørgsmål for hver evaluering. De fire spørgsmål knytter an til trinene i en evalueringsproces. Vælg gerne evalueringer, som betød, at I efterfølgende ændrede jeres pædagogiske praksis.

Hvad var formålet med den evaluering, vi gennemførte?

I børnehaven havde vi et særligt fokus på børnefællesskaber, og i den forbindelse udfordrede vi en traditionel organisering af årgangsgrupper. Tidligere havde vi planlagt og tilbudt aktiviteter et par gange om ugen, som var målrettet børnenes alder. Alle børn var opdelt i 3 grupper; yngste-, mellem- og storegruppen. I personalegruppen blev vi dog nysgerrige på, hvorvidt børnenes fødselsår var et værdifuldt udgangspunkt for de planlagte pædagogiske aktiviteter. Vi blev enige om, at årgangsgrupperne blot var et "plejer" som havde brug for et nytænkende eftersyn. Børnene skal igennem 10 år i skolen, hvor de er opdelt i årgange, men i daginstitutionen er legen den altoverskyggende læringsstil, og vores ekstra fokus på legen og dens betydning, inspirerede os til at prøve at omtænkte vores gruppeopdeling et par gange om ugen.

Formålet med grupperne var at skabe mere dynamiske børnefællesskaber med udgangspunkt i børnenes relationer, interesser og behov.

Hvilken pædagogisk dokumentation har vi indsamlet i arbejdet med den gennemførte evaluering?

Da vi besluttede os for at skabe et nyt udgangspunkt for vores arbejde med børnefællesskaber i børnehaven blev vi, i samme periode, introduceret for værdien af dataindsamling til brug i evalueringskulturen. Vi har, de seneste 2 år, forsøgt os med forskellige former for dataindsamling. En af de metoder, som vi har oplevet succes med, er vores dataindsamling ifm. evaluering af vores venskabsgrupper i børnehaven.

For at måle på om vi kom i mål med vores pædagogiske hensigter, lavede vi vores eget observationskema. På skemaet stod børnenes navne opdelt i de forskellige venskabsgrupper. De dage, hvor vi havde været ude i venskabsgrupperne, brugte en af os 30 minutter i middagsstunden på legepladsen på at observere børnenes samspil og leg. Vi satte streger imellem børnenes navne på skemaet, når vi observerede deres samspil, for at få øje på hvordan børnene fandt sammen i leg. Vi var nysgerrige på, om vi kunne se en udvikling i deres fællesskaber på kryds og tværs af stuerne.

Hvad lærte vi om sammenhængen mellem vores pædagogiske læringsmiljø og børnenes trivsel, læring, udvikling og dannelse?

Vi udfyldte i alt 11 observationskemaer henover 3 måneder, og det var interessant at se, hvordan børnenes legefællesskaber gradvist udvidede sig, så der pludselig opstod legerelationer imellem børn, som ikke nødvendigvis havde nogen særlig tilknytning tidligere. Legegrupperne på legepladsen voksede sig også gradvist større. 2 børn som tidligere, næsten udelukkede, havde opsøgt hinanden i en tosomhed i leg inkluderede pludselig andre børn fra deres venskabsgruppe tidligere på dagen. Børnene havde fået øje på hinandens ressourcer i deres venskabsgruppe, og legen fortsatte på legepladsen. Dataindsamlingen via observationskemaerne bekræftede vores oplevelse af, at venskabsgrupperne understøttede bredere og mere dynamiske fællesskaber på tværs af alder, stuer og køn.

Hvilke ændringer og/eller justeringer af praksis gav evalueringen anledning til?

I skivende stund er venskabsgrupperne gået på sommerpause. Vi har sagt farvel til en flok gode kammerater, som netop er rykket fra børnehaven til Mini-SFO, og nye børn er startet i børnehaven. Vi giver derfor plads til at børnene på de 3 børnehavestuer lige nu får tid til, i legen, at finde hinanden i de nye konstellationer, som nødvendigvis sker, når vi siger farvel til nogle børn og velkommen til andre.

Vores venskabsgrupper er dog kommet for at blive. I hvert fald så længe de har den værdi for børnene, som vi har oplevet i gruppernes første leveår. Efter sommerferien starter vi derfor op på ny med nye grupper bestående af få børn sammensat med udgangspunkt i deres relationer, interesser og udviklingstrin. Hver gruppes fællesskab styrkes gennem leg, som en kontinuerlig voksen faciliterer og understøtter.

Inddragelse af forældrebestyrelsen



”Forældrebestyrelsen i kommunale, selvejende og udliciterede daginstitutioner skal inddrages i udarbejdelsen og evalueringen af og opfølgningen på den pædagogiske læreplan.

Forældrebestyrelsen for den kommunale dagpleje skal inddrages i udarbejdelsen og evalueringen af og opfølgningen på den pædagogiske læreplan.”

Den styrkede pædagogiske læreplan, Rammer og indhold, s. 52

Hvordan har vi inddraget forældrebestyrelsen i evalueringen af den pædagogiske læreplan?

Husrådet i Stagetorn informeres løbende om vores pædagogiske tiltag. De bliver informeret, når vi laver nye tiltag eller processer fx ifm. vores tilsyn eller vores fokus på legen i hverdagen. Husrådet er dog ikke involveret i denne evaluering af lærerplanen. De vil blive orienteret, men evalueringsarbejdet har i denne omgang været relevant for det pædagogiske personale at lave internt. På sigt kunne det være interessant, at involvere hele den samlede forældregruppe i vores arbejde med venskabsgrupperne i børnehaven. Hvordan omtaler børnene de grupper i hjemmet? Oplever forældrene, at deres børn nævner navne på nye legekammerater fra venskabsgruppen? OSV. Det er en overvejelse, som vi har til vores forsatte evalueringsproces, når grupperne starter op på ny.

Det fremadrettede arbejde



“En systematisk og udviklende evalueringskultur er central for den løbende udvikling af den pædagogiske praksis, og målet er bedre pædagogiske læringsmiljøer for børnene gennem en systematisk evalueringskultur og en meningsfuld og udviklende feedback til det pædagogiske personale.”

Den styrkede pædagogiske læreplan, Rammer og indhold, s. 50-51

Hvilke områder af vores pædagogiske læringsmiljø vil vi fremadrettet sætte mere fokus på?

Udviklingen af pædagogisk praksis er konstant i bevægelse, og vi arbejder benhårdt for at følge med og på hele tiden at justere vores praksis ift. tidens børnesyn, vores børnegrupper, forældregruppe mm. så vi har mange spændende temaer og nye tiltag foran os.

Vi har for nyligt opsat positioneringstavler på legepladsen, hvor det pædagogiske personale træder ud i en rolle. Fx er der en voksen som er praktisk, en der cirkulerer og har overblik, en der sætter en aktivitet i gang og en der fordyber sig i børnenes leg. Rollerne til aktivitet og fordybelse tillader de voksne at være 100% tilstede i leg og aktivitet med børnene fordi de pågældende voksne ved, at kollegaer sørger for overblikket og for det praktiske. I første omgang bruger vi tavlerne hver mandag, hvor både børnehave og vuggestue mødes på vores store legeplads. Arbejdet med tavlerne ønsker vi at udvide til flere dage og stunder på legepladsen.

I skrivende stund arbejder vi med et tema på vores personalemøder omkring børns seksualitet og seksuelle adfærd. Et spændende og relevant emne, som vi ønsker at stille skarpt på en holdning omkring. En holdning som måske kan blive til en lille folder til brug i forældresamarbejdet, når det er relevant.

Til efteråret skal vi i gang med at arbejde med kommunens børnepolitik, som ikke afviger spor fra vores interne børnesyn, men som vi skal skabe en bevidst sammenhæng til i vores daglige pædagogiske arbejde.

Vi skal også have fokus på vores fysiske læringsmiljøer for at sikre os, at de inspirerer børnene til leg, sproglig udvikling, motorisk udfoldelse, fordybelse og generel trivsel.

Så udover at vi løbende skal genbesøge forskellige områder af læringsmiljøer og af pædagogisk praksis, som vi tidligere har haft fokus på, så har vi et overskyggende mål om forsat at dygtiggøre os, så vi hele tiden leverer pædagogisk praksis af høj kvalitet. Og det kræver, at vi i personalegruppen fælles fokuserer på flere forskellige områder....dog med ét skridt ad gangen :-)

Hvordan vil vi justere organiseringen af vores evalueringskultur?

Vi drømmer naturligvis om mere tid til både planlægning og evaluering af vores pædagogiske praksis. Når tiden bliver knap er det ikke nogen hemmelighed, at planlægningen prioriteres højere end evalueringen. Vi vil ikke bruge flere børnetimer end vores nuværende mødestruktur i forvejen sluger, og derfor vælger vi, at stille os tilfredse den evalueringskultur, som vi har i vores dagligdag; i den daglige praksis, på stuemøder og på personalemøder. Vi ønsker dog forsat at blive skarpere på dataindsamling til vores evalueringer af større forandringsprocesser – fx som da vi lavede en ny organisering af grupper i børnehaven. Den slags større tiltag er spændende at være mere nysgerrige på, ift. om de har den værdi for børnene, som vores hensigter tillægger dem.

Hvordan har eller vil vi på baggrund af denne evaluering ændre og/eller justere vores skriftlige pædagogiske læreplan?

Vores skriftlige lærerplan er ikke revideret siden 2021. Vi arbejder forsat målrettet med den udgave, som vi udarbejdede for 2 år siden, og vi kan forsat genkende vores pædagogiske praksis i vores lærerplan.
